

Configurare Planet VIP-156

1. Conectati cablul de retea in unitatea centrala a calculatorului:

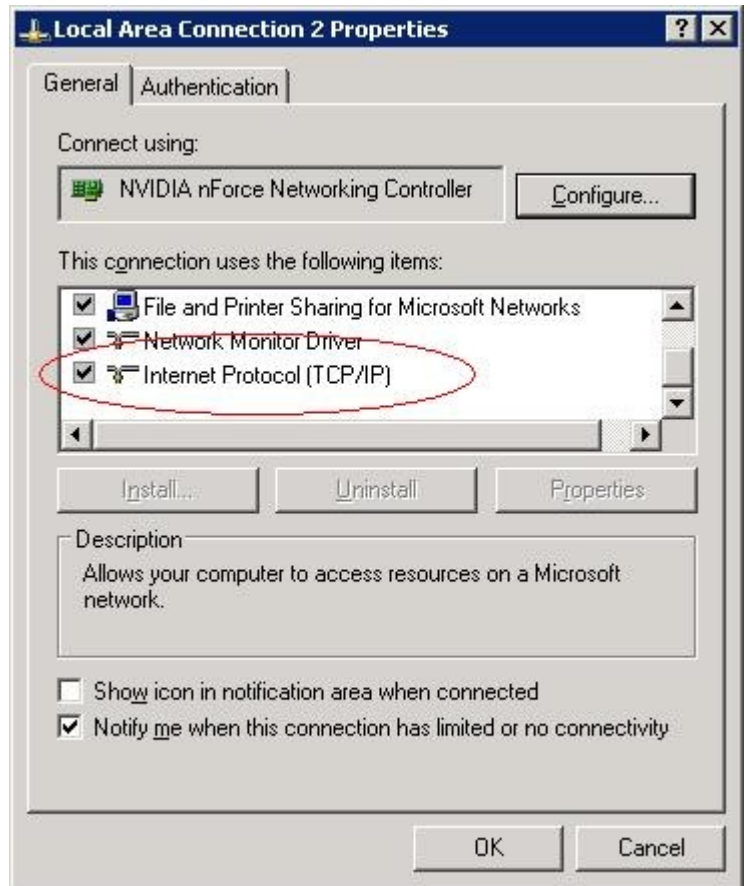


2. Conectati celalalt capat al cablului de retea in echipamentul Planet in dreptul la „PC”:



3. Introduceci adaptorul in priza si capatul firului in echipamentul Planet;

4. Va duceti in **Start** → **Control Panel** → **Network Settings**; Click dreapta pe placa de retea (de obicei scrie „**Local Area Network**”) si **Properties**. Dublu click pe „**Internet Protocol (TCP/IP)**”, sau selectati „**Internet Protocol (TCP/IP)**” si apasati **Properties**. La **IP Address** puneti **192.168.0.2** si la **Subnet Mask** puneti **255.255.255.0**.



5. Deschideti browser-ul pe care il folositi (Mozilla, Internet Explorer, Opera, etc). In loc de adresa web scrieti: <http://192.168.0.1/> . Completati campul **Username** cu **root**. In dreptul la parola nu scrieti nimic. Apasati pe butonul **Login**.



6. Selectati din meniul din dreapta **SIP Settings** → **Service Domain** .
Completati campurile de aici conform imaginilor urmatoare:

The screenshot shows the 'Service Domain Settings' page in a Mozilla Firefox browser. The left sidebar contains a 'VoIP Phone Adapter Configuration Menu' with 'SIP Settings' expanded to show 'Service Domain' selected. The main content area has the title 'Service Domain Settings' and a sub-header 'You could set information of service domains in this page.' Below this are two configuration sections: 'Realm 1 (Default)' and 'Realm 2'. 'Realm 1' is active and has the following values: Active (On), Display Name (4021569XXXX), Line Number (4021569XXXX), Register Name (4021569XXXX), Register Password (XXXXXXXXXX), Domain Server (netmaster.ro), Proxy Server (sip.netmaster.ro), Outbound Proxy (sip.netmaster.ro), and Status (Registered). 'Realm 2' is inactive (Off) and has empty fields for all other parameters, with a status of 'Not Registered'.

7. Pentru a fi siguri ca echipamentul functioneaza selectati **NAT Trans.** → **STUN Settings**.
Bifati on la „**STUN**”. In dreptul la **STUN Server** scrieti **stun.netmaster.ro**.
Dupa ce completati campurile respective selectati **Submit**.
(aceasta optiune este pentru cei ce se afla in spatele unui sau mai multor routere)

The screenshot shows the 'STUN Settings' page in the same browser. The left sidebar shows 'NAT Trans.' expanded to 'STUN Settings'. The main content area has the title 'STUN Settings' and a sub-header 'You could set the IP of STUN server in this page.' Below this is a 'STUN:' section with a radio button for 'On' selected. The 'STUN Server' field contains 'stun.netmaster.ro' and the 'STUN Port' field contains '3478 (1024~65535)'. At the bottom are 'Submit' and 'Reset' buttons.

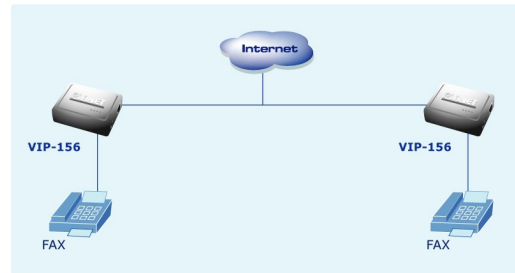
8. Pentru a putea functiona serviciul Smartcall este necesar ca adaptorul dumneavoastra sa fie conectat la internet. Conectati cablul de internet in portul de LAN conform pozei atasate.



Dupa ce terminati de setat echipamentul selectati **Save & Reboot** → **Save**. Acesta se va restarta si in maxim 45secunde poate fi folosit.

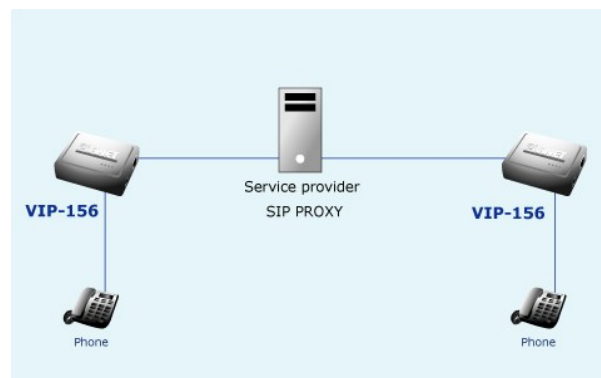
OBSERVATII:

- 1) Daca din diverse motive nu va apare poza de la punctul 5 inseamna ca nu aveti java instalat. Il puteti descarca gratuit de aici: <http://www.java.com/en/>
- 2) Daca Echipamentul nu vi se logheaza ati putea schimba SIP Port-ul in 5060.
- 3) Daca vreti sa trimiteti sau sa primiti un fax este **OBLIGATORIU** sa aveti unul din codecurile (sau amandoua) **G.711 u-Law** sau **G.711 a-Law**. **ATENTIE:** Aceste codecuri folosesc 64Kbps/canal de voce!!!



- 4) Codecurile folosesc diverse metode de comprimare a vocii. Implicit banda pe care o folosesc difera. Astfel:

- **G.711 u-Law** – 64 Kbps; tip compresie – 4;
- **G.711 a-Law** – 64 Kbps; tip compresie – 2;
- **G.723** – 5.3/6.4 Kbps; tip compresie – 9;
- **G.729** – 8 Kbps; tip compresie – 11;



(codecul cel mai folosit este **G.729**, care face parte din „codecurile profesionale”, din aceasta grupa mai apartinand G.728 si G.723; Toate aceste codecuri au build-in VAD, PCL, exceptie facand G.729A)

VAD – Voice Activated Detection = scade banda folosita pana la 35% la 24 de canale;

„Tacerea” nu se transmite la sursa;

PCL – Packet Loss Concealment;

- 5) Pentru a folosi simultan atat calculatorul cat si adaptorul **Planet** este necesar pentru a mai avea inca un IP (fie el privat sau public). Adaptorul Planet Vip-156 NU stie functia de router.
- 6) Daca furnizorul dumneavoastra de internet v-a mai alocat un IP atunci puteti folosi atat calculatorul cat si adaptorul **Planet** in acelasi timp.
- 7) Nu este necesar sa tineti calculatorul deschis pentru a putea folosi telefonul.
- 8) Pentru ca telefonul sa functioneze este necesar sa va functioneze conexiunea la internet.